

## Informacje bieżące

## Wyniki wstępne

Warszawa, 2011-01-21

## BADANIE KONIUNKTURY

Koniunktura w przemyśle, budownictwie, handlu i usługach  
w styczniu 2011 r.

Ogólny klimat koniunktury w **przetwórstwie przemysłowym** w styczniu br. jest oceniany nieco gorzej niż przed miesiącem i w styczniu ub. r. Odnotowywane są w szczególności negatywne oceny dotyczące bieżącego portfela zamówień i produkcji. Prognozy wskazują jednak na możliwość poprawy w przyszłych okresach. Sygnalizowane są trudności w terminowym regulowaniu bieżących zobowiązań finansowych, przewidywania w tym zakresie są pesymistyczne.

Ogólny klimat koniunktury w **budownictwie** w styczniu br. oceniany jest nadal negatywnie, pomimo lekkiej poprawy w stosunku do grudnia ub. r. Wpływ na poprawę ocen koniunktury mają mniej niekorzystne niż przed miesiącem prognozy portfela zamówień, produkcji budowlano-montażowej oraz sytuacji finansowej.

Ogólny klimat koniunktury w **handlu detalicznym** jest w styczniu oceniany negatywnie, podobnie jak przed rokiem i gorzej niż w ubiegłym miesiącu. Pogorszenie ocen koniunktury spowodowane jest bardziej pesymistycznymi prognozami w zakresie sprzedaży i regulowania bieżących zobowiązań finansowych. W styczniu odnotowuje się wzrost sprzedaży w stosunku do grudnia 2010 r., w konsekwencji zmniejszają się trudności w regulowaniu bieżących zobowiązań.

W styczniu spośród **jednostek usługowych**<sup>1</sup> najlepiej oceniają koniunkturę dyrektorzy jednostek z sekcji **działalność finansowa i ubezpieczeniowa**, na poziomie zbliżonym do sygnalizowanego w grudniu 2010 r., lepiej niż przed rokiem. Najbardziej pesymistyczne i gorsze niż przed miesiącem oceny koniunktury zgłaszają jednostki z sekcji **działalność związana z zakwaterowaniem i usługami gastronomicznymi** (w porównaniu ze styczniem ub. r. oceny te są zbliżone).

Po okresie wzrostu **wskaźnika syntetycznego koniunktury gospodarczej (SI)**, w II połowie 2010 r. nastąpiła jego stabilizacja. Notowano tendencje: wzrostową dla wskaźnika złożonego dla handlu, malejącą dla wskaźnika złożonego dla usług, ustabilizowanie dla wskaźników złożonych dla przetwórstwa przemysłowego i budownictwa.

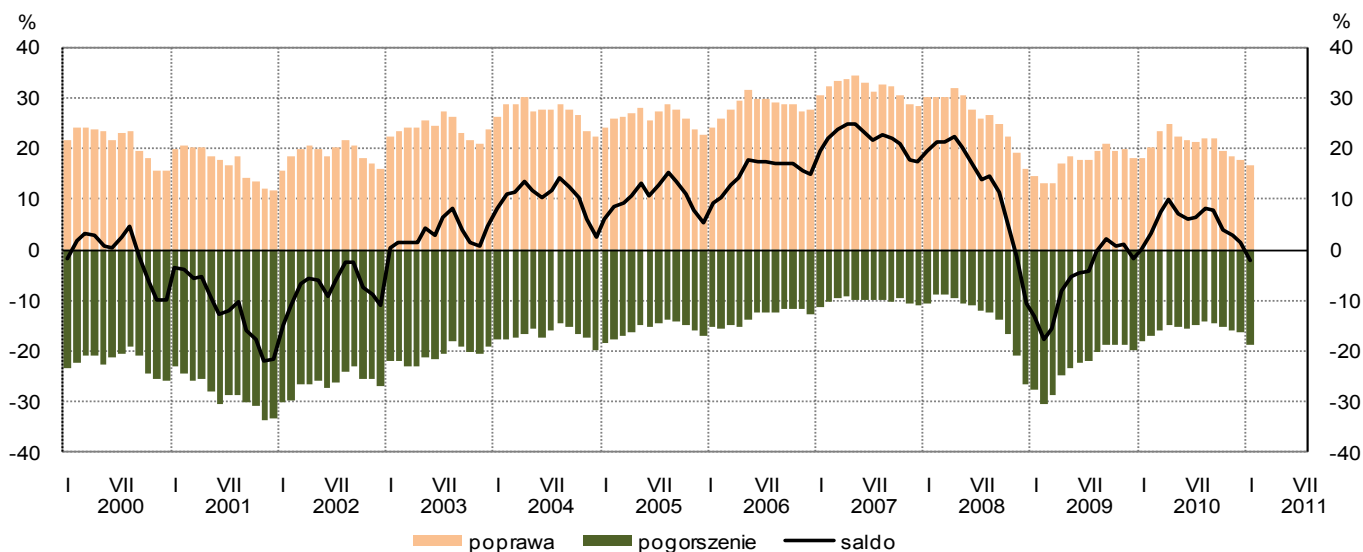
W styczniu br. **wskaźnik syntetyczny koniunktury gospodarczej** jest nieco niższy niż przed miesiącem, ale też jednocześnie nieco wyższy niż w styczniu 2010 r.

<sup>1</sup> Obejmują następujące sekcje według PKD 2007: H – Transport i gospodarka magazynowa, I – Działalność związana z zakwaterowaniem i usługami gastronomicznymi, J – Informacja i komunikacja, K – Działalność finansowa i ubezpieczeniowa, L – Działalność związana z obsługą rynku nieruchomości, M – Działalność profesjonalna, naukowa i techniczna, N – Działalność w zakresie usług administrowania i działalność wspierająca, P – Edukacja, Q – Opieka zdrowotna i pomoc społeczna, R – Działalność związana z kulturą, rozrywką i rekreacją, S – Pozostała działalność usługowa.

## 1. Przetwórstwo przemysłowe

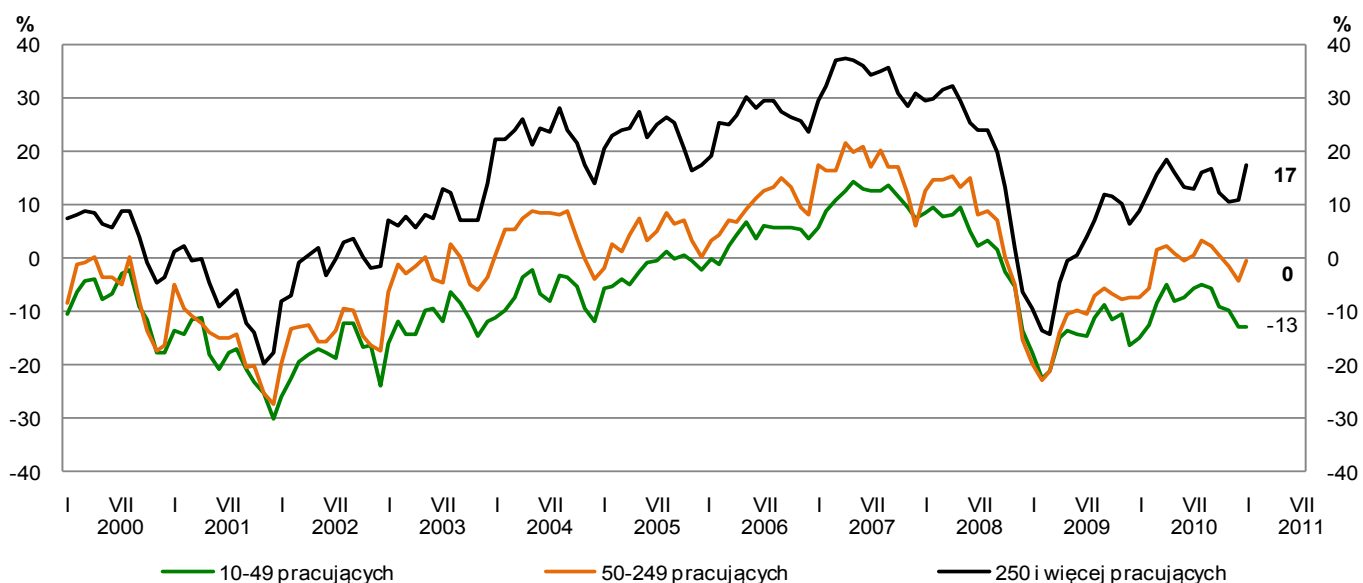
W styczniu bieżącego roku **ogólny klimat koniunktury** w przetwórstwie przemysłowym wynosi minus 2 (przed miesiącem plus 1). Poprawę koniunktury sygnalizuje 17% badanych przedsiębiorstw, a jej pogorszenie 19% (przed miesiącem odpowiednio 18% i 17%). Pozostałe przedsiębiorstwa uważają, że ich sytuacja nie ulega zmianie.

OGÓLNY KLIMAT KONIUNKTURY W PRZETWÓRSTWIE PRZEMYSŁOWYM



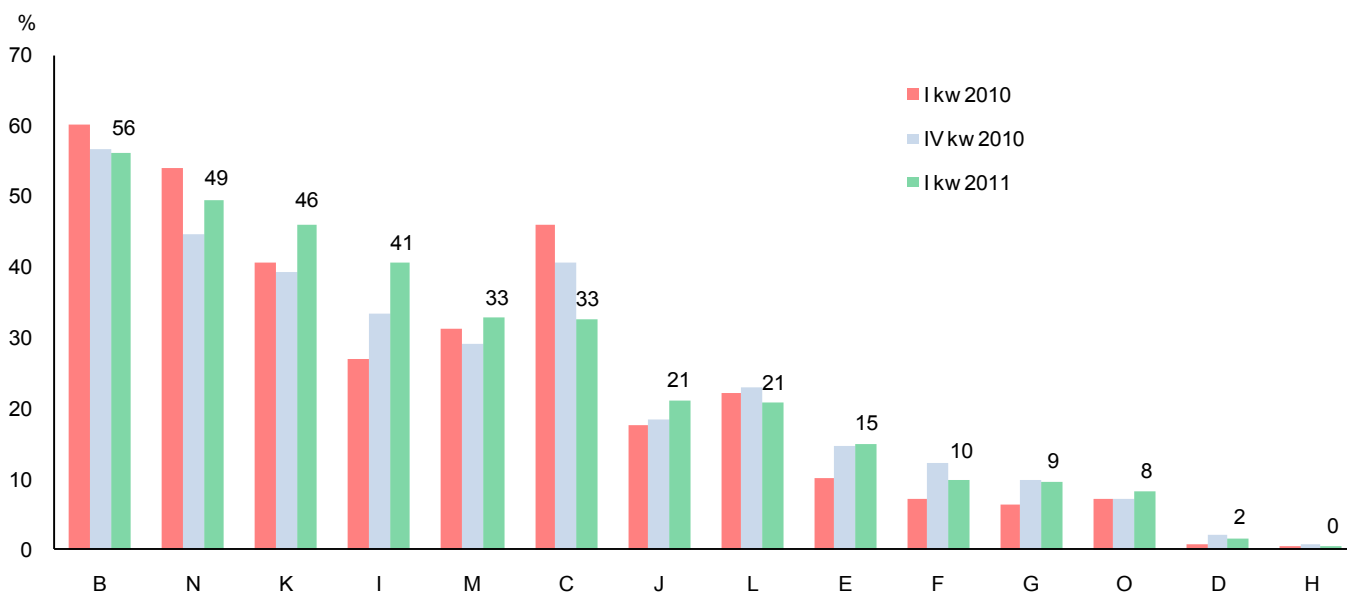
Odnotowywane jest większe niż przed miesiącem ograniczenie bieżącego portfela zamówień (zarówno krajowy jak i zagraniczny portfel zamówień oceniany jest negatywnie). Bieżąca produkcja jest także ograniczana w stopniu większym niż w grudniu ub. r. Prognozy co do kształtowania się portfela zamówień i produkcji wskazują jednak na możliwość poprawy. Stan zapasów wyrobów gotowych jest zbyt duży w stosunku do popytu, w szczególności w jednostkach dużych i średnich. Poziom należności raportowany przez respondentów rośnie w tempie zbliżonym do zgłaszanego w ubiegłym miesiącu. Wzrastają trudności w terminowym regulowaniu bieżących zobowiązań finansowych, prognozy w tym zakresie są nadal pesymistyczne. Skala planowanych redukcji zatrudnienia może być nieco mniejsza niż przewidywano w grudniu. Ceny wyrobów przemysłowych mogą nadal rosnąć.

OGÓLNY KLIMAT KONIUNKTURY WEDŁUG KLAS WIELKOŚCI



**Sytuacja przedsiębiorstw poszczególnych klas wielkości<sup>1</sup>** jest zróżnicowana. Najbardziej negatywnie, podobnie jak przed miesiącem, oceniają koniunkturę dyrektorzy jednostek **małych**. Mniej pesymistycznie niż przed miesiącem koniunkturę oceniają jednostki **średnie**. Jedynie w jednostkach **dużych** ogólny klimat koniunktury jest oceniany korzystnie.

#### BARIERY DZIAŁALNOŚCI PRZEMYSŁOWEJ



B – niedostateczny popyt na rynku krajowym, C – niedostateczny popyt na rynku zagranicznym, D – niedobór pracowników, E – niedobór wykwalifikowanych pracowników, F – niedobór surowców, materiałów i półfabrykatów z przyczyn pozafinansowych, G – brak odpowiedniego parku maszynowego, H – niedobór energii, I – koszty zatrudnienia, J – problemy finansowe, K – wysokie obciążenia na rzecz budżetu, L – konkurencyjny import, M – niejasne i niespójne przepisy prawne, N – niepewność ogólnej sytuacji gospodarczej, O – inne

W styczniu br. 7,3% respondentów (6,6% w styczniu ub. r.) deklaruje, że nie napotyka **barier w prowadzeniu swojej bieżącej działalności**. W pozostałych firmach najczęściej zgłaszanymi barierami są: niedostateczny popyt na rynku krajowym (56% przedsiębiorstw w styczniu br., 60% przed rokiem), niepewność ogólnej sytuacji gospodarczej (49% przedsiębiorstw w styczniu br., 54% przed rokiem), wysokie obciążenia na rzecz budżetu (46% przedsiębiorstw w styczniu br., 41% przed rokiem). W największym stopniu spadło znaczenie niedostatecznego popytu na rynku zagranicznym z 46% w styczniu ub. r. do 33% w styczniu br.

**Wykorzystanie mocy produkcyjnych** zgłaszane przez przedsiębiorców w I kwartale br., podobnie jak przed rokiem wynosi 72% (w IV kwartale ub. r. wynosiło 76%). W ujęciu rocznym w największym stopniu wzrosło wykorzystanie mocy produkcyjnych u producentów: skór i wyrobów ze skór wyprawionych, metali, pojazdów samochodowych, przyczep i naczep.

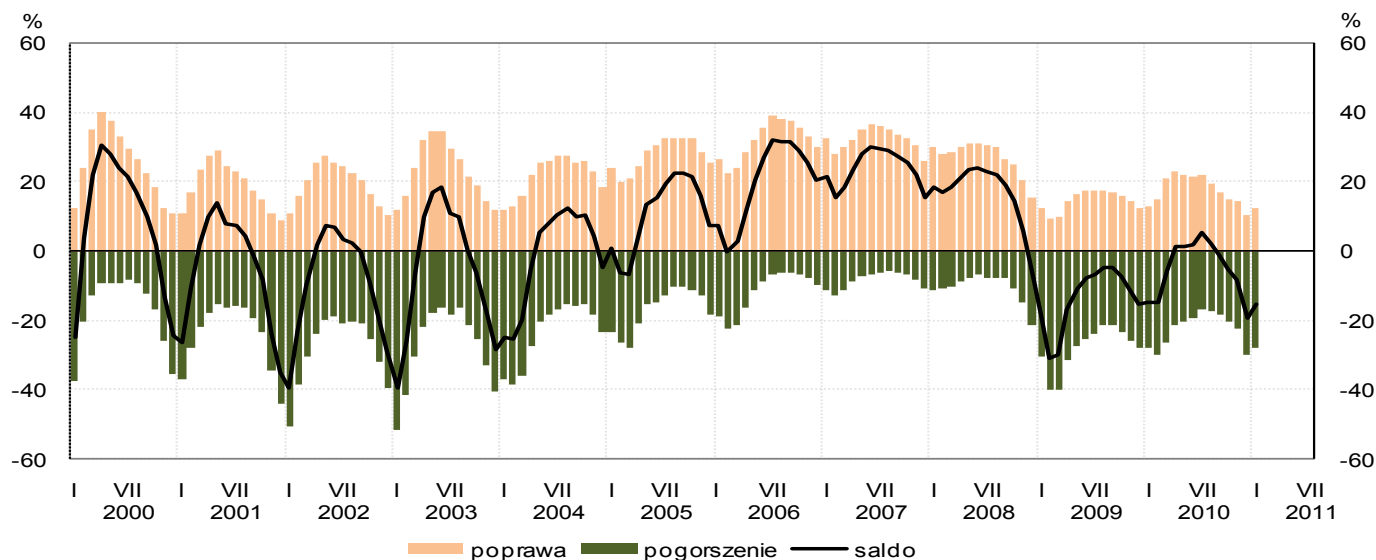
<sup>1</sup> W przetwórstwie przemysłowym badaniem objęte są podmioty o liczbie pracujących 10 i więcej osób. W pozostałych badaniach (budownictwo, handel detaliczny, usługi) uczestniczą również podmioty o liczbie pracujących do 9 osób. Wyróżnia się cztery klasy wielkości przedsiębiorstw: mikro (do 9 pracujących), małe (od 10 do 49 pracujących), średnie (od 50 do 249 pracujących), duże (250 i więcej pracujących).

Działy w przetwórstwie przemysłowym - ogólny klimat koniunktury	Analogiczny miesiąc ubiegłego roku	Poprzedni miesiąc	Bieżący miesiąc
Produkcja artykułów spożywczych, napojów, wyrobów tytoniowych (10+11+12)	9,3	6,5	6,6
Produkcja wyrobów tekstylnych (13)	-14,6	-12,9	-10,8
Produkcja odzieży (14)	-22,9	-16,4	-17,4
Produkcja skór i wyrobów ze skór wyprawionych (15)	-20,4	4,2	-8,1
Produkcja wyrobów z drewna oraz korka, z wyłączeniem mebli; produkcja wyrobów ze słomy i materiałów używanych do wyplatania (16)	-3,6	-6,0	-0,9
Produkcja papieru i wyrobów z papieru (17)	19,4	7,5	18,9
Poligrafia i reprodukcja zapisanych nośników informacji (18)	-9,9	-11,8	-10,1
Wytwarzanie i przetwarzanie koksu i produktów rafinacji ropy naftowej (19)	14,1	31,0	43,6
Produkcja chemikaliów i wyrobów chemicznych (20)	13,2	6,0	16,6
Produkcja podstawowych substancji farmaceutycznych oraz leków i pozostałych wyrobów farmaceutycznych (21)	25,3	20,1	25,7
Produkcja wyrobów z gumy i tworzyw sztucznych (22)	2,6	1,1	11,7
Produkcja wyrobów z pozostałych mineralnych surowców niemetalicznych (23)	-9,2	-10,0	-1,6
Produkcja metali (24)	-14,3	-11,3	-3,7
Produkcja metalowych wyrobów gotowych, z wyłączeniem maszyn i urządzeń (25)	-9,0	-4,3	-0,2
Produkcja komputerów, wyrobów elektronicznych i optycznych (26)	6,2	4,9	-3,5
Produkcja urządzeń elektrycznych (27)	3,2	10,6	18,6
Produkcja maszyn i urządzeń, gdzie indziej niesklasyfikowana (28)	-5,5	2,9	3,1
Produkcja pojazdów samochodowych, przyczep i naczep, z wyłączeniem motocykli (29)	4,2	7,2	13,9
Produkcja pozostałego sprzętu transportowego (30)	-2,5	-2,3	0,8
Produkcja mebli (31)	-1,0	0,6	-1,4
Pozostała produkcja wyrobów (32)	3,9	1,6	14,0
Naprawa, konserwacja i instalowanie maszyn i urządzeń (33)	-10,8	-9,7	-5,3

## 2. Budownictwo

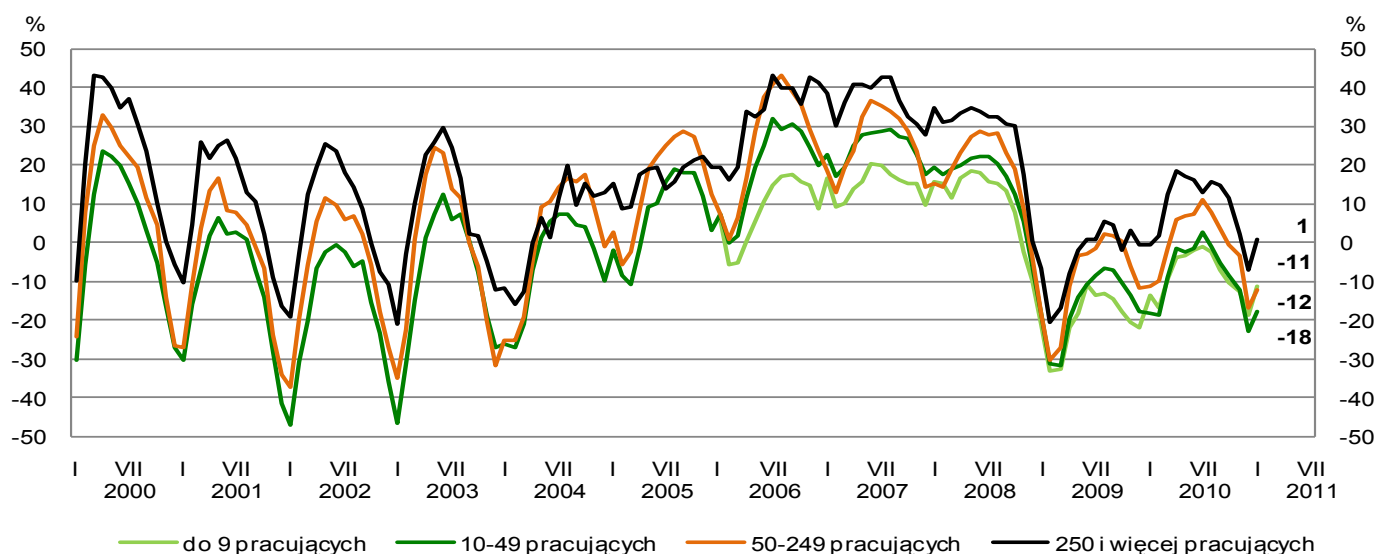
W styczniu bieżącego roku **ogólny klimat koniunktury** w budownictwie kształtuje się na poziomie minus 15 (w grudniu minus 20). Poprawę koniunktury sygnalizuje 13% przedsiębiorstw, a jej pogorszenie 28% (w grudniu odpowiednio 10% i 30%). Pozostałe przedsiębiorstwa uznają, że ich sytuacja nie ulega zmianie.

OGÓLNY KLIMAT KONIUNKTURY W BUDOWNICTWIE



Przedsiębiorcy odnotowują dalsze ograniczenie **portfela zamówień** i **produkcji budowlano-montażowej**. Przewidywania w tym zakresie na najbliższe trzy miesiące są również niekorzystne, choć mniej pesymistyczne od prognoz formułowanych w grudniu. Spośród badanych przedsiębiorstw 20% planuje, że będzie prowadziło prace budowlano-montażowe za granicą (przed rokiem 22%). Dyrektorzy przedsiębiorstw, które będą prowadziły prace budowlano-montażowe za granicą, spodziewają się dalszego ograniczenia **portfela zamówień na roboty budowlano-montażowe** na tych rynkach, choć mniej znaczącego niż oczekiwano przed miesiącem. Oceny bieżącej **sytuacji finansowej** przedsiębiorstw budowlano-montażowych są niekorzystne i gorsze od formułowanych w grudniu. Ale już prognozy w tym zakresie są mniej pesymistyczne. Nieznacznie zmniejszają się trudności w terminowym ściąganiu należności za wykonane roboty budowlano-montażowe. Przedsiębiorcy zapowiadają mniejsze niż planowano przed miesiącem redukcje **zatrudnienia**. Należy spodziewać się nieznacznego wzrostu **cen na roboty budowlano-montażowe**.

OGÓLNY KLIMAT KONIUNKTURY WEDŁUG KLAS WIELKOŚCI



Dyrektorzy jednostek **mikro**, **małych** oraz **średnich** oceniają koniunkturę nadal negatywnie, choć mniej pesymistycznie niż przed miesiącem. W bieżącym miesiącu ogólny klimat koniunktury oceniany jest korzystnie jedynie przez dyrektorów jednostek **dużych**.

BARIERY DZIAŁALNOŚCI BUDOWLANO-MONTAŻOWEJ



B – niedostateczny popyt, C – warunki atmosferyczne, D – niedobór wykwalifikowanych pracowników, E – niedobór sprzętu oraz/lub materiałów i surowców (z przyczyn pozafinansowych), F – koszty zatrudnienia, G – koszty materiałów, H – koszty finansowej obsługi działalności, I – trudności z uzyskaniem kredytu, J – konkurencja na rynku, K – inne

Odsetek respondentów nieodczuwających żadnych **barier w prowadzeniu działalności budowlano-montażowej** kształtuje się na poziomie 2,9% (3,1% w styczniu 2010 r.). Największe trudności napotymane przez przedsiębiorstwa zgłaszające bariery związane są z warunkami atmosferycznymi (60% w styczniu br., 54% w grudniu ub. r., 47% przed rokiem – jest to bariera, której znaczenie w skali roku wzrosło w największym stopniu), kosztami zatrudnienia (54% w styczniu br., 47% w analogicznym miesiącu ub. r.) oraz konkurencją na rynku (52% w styczniu br., 55% przed rokiem). Bariera, której znaczenie w skali roku spadło w największym stopniu, związana jest z niedostatecznym popytem (z 47% ub. r. do 38% obecnie).

W styczniu 2011 r. i w analogicznym miesiącu przed rokiem 21% przedsiębiorstw budowlano-montażowych ocenia swoje **moce produkcyjne** jako zbyt duże w stosunku do oczekiwanego w najbliższych miesiącach portfela zamówień, 67% jako wystarczające (66% w styczniu 2010 r.), a 12% jako niedostateczne (13% w styczniu 2010 r.).

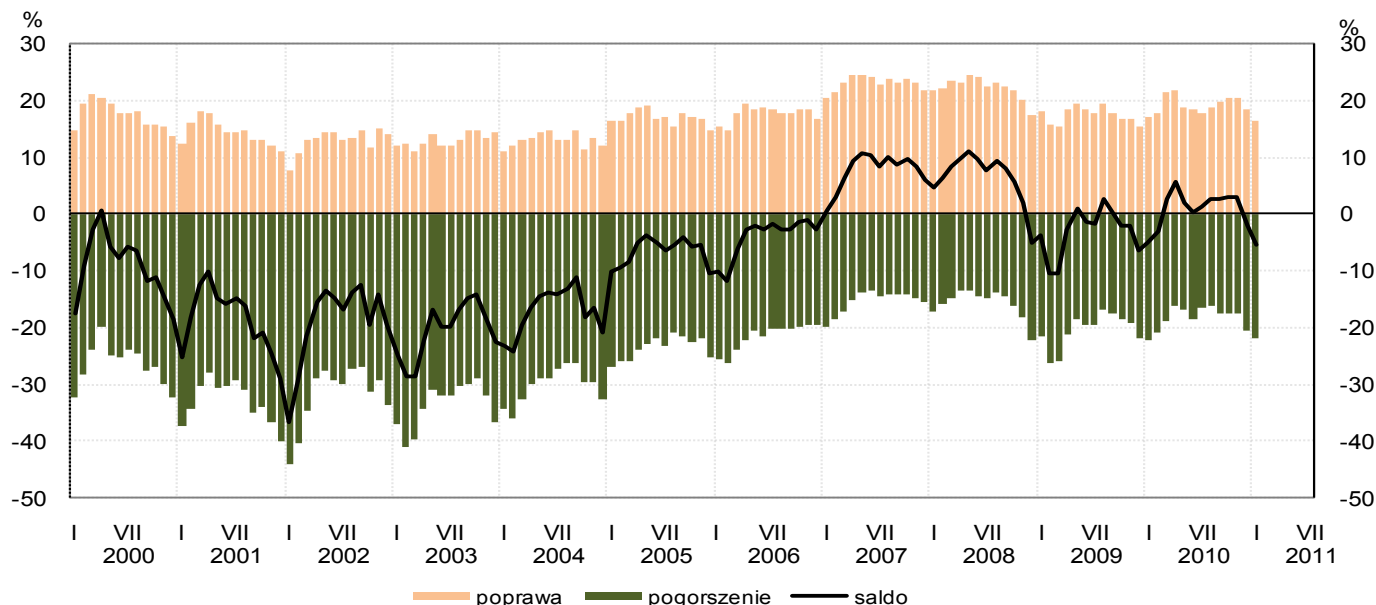
Przedsiębiorcy zgłaszają w styczniu **wykorzystanie mocy produkcyjnych** na poziomie 67% (w analogicznym miesiącu ub. r. 63%).

Działy w budownictwie - ogólny klimat koniunktury	Analogiczny miesiąc ubiegłego roku	Poprzedni miesiąc	Bieżący miesiąc
Roboty związane ze wznoszeniem budynków (41)	-10,2	-17,7	-7,8
Roboty związane z budową obiektów inżynierii lądowej i wodnej (42)	-10,0	-16,9	-11,0
Roboty budowlane specjalistyczne (43)	-15,9	-17,4	-11,4

### 3. Handel

**Ogólny klimat koniunktury** w handlu detalicznym kształtuje się w styczniu na poziomie minus 6 (w grudniu minus 2). Poprawę koniunktury sygnalizuje 16% badanych przedsiębiorstw, pogorszenie 22% (przed miesiącem odpowiednio 18% i 20%). Pozostałe przedsiębiorstwa uznają, że ich sytuacja nie ulega zmianie.

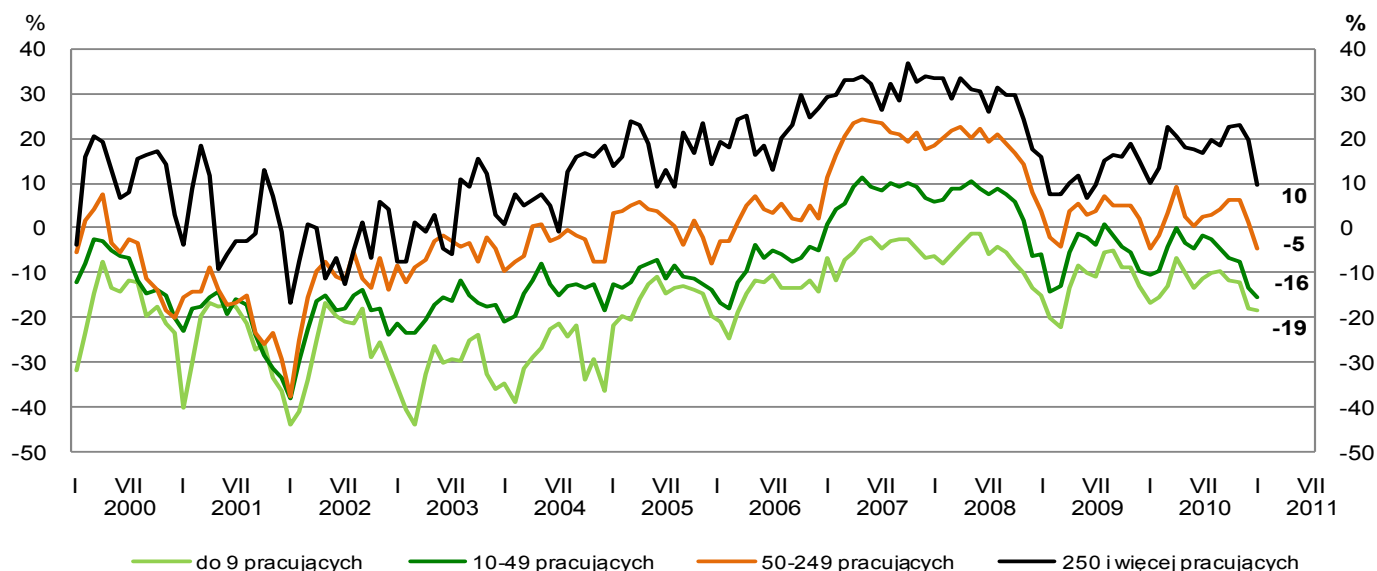
OGÓLNY KLIMAT KONIUNKTURY W HANDLU



Przedsiębiorcy odnotowują nieznaczny wzrost bieżącej sprzedaży, natomiast prognozy wskazują na możliwość pogorszenia w tym zakresie. Odnotowane są mniejsze niż przed miesiącem trudności w regulowaniu bieżących zobowiązań finansowych, prognozy wskazują na możliwość pogorszenia sytuacji w tym zakresie. Poziom zapasów towarów jest nadal uważany za nadmierny, w związku z tym ilość zamawianych towarów u dostawców może być znacząco ograniczana. Planowane są redukcje zatrudnienia, na poziomie nieznacznie niższym niż zapowiadano w grudniu. Przedsiębiorcy sygnalizują dalszy wzrost bieżących i prognozowanych cen towarów.



## OGÓLNY KLIMAT KONIUNKTURY WEDŁUG KLAS WIELKOŚCI



Najbardziej negatywnie koniunkturę oceniają jednostki **mikro i małe**. Jednostki **średnie** formułują nieznacznie negatywne oceny w tym zakresie. Jedynie przedsiębiorstwa **duże** oceniają koniunkturę pozytywnie, choć ostrożniej niż przed miesiącem.

## BARIERY DZIAŁALNOŚCI HANDLOWEJ

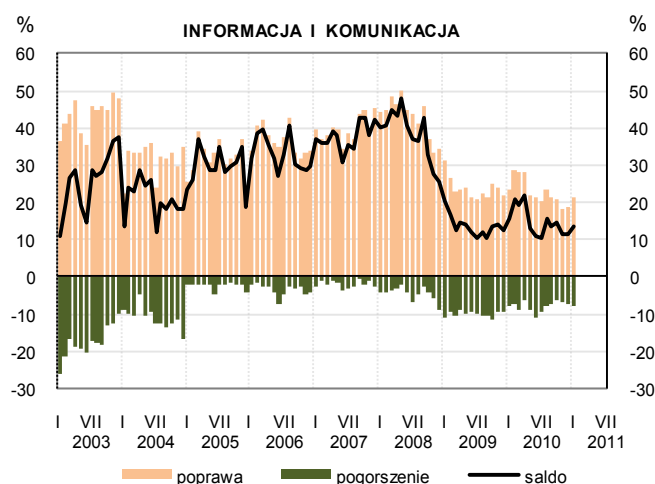
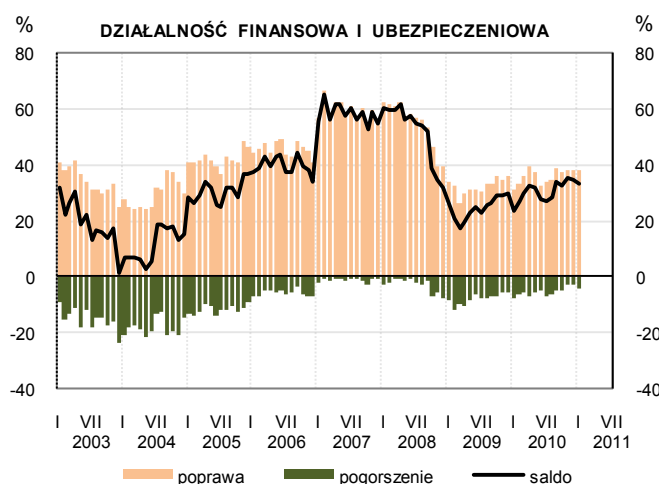
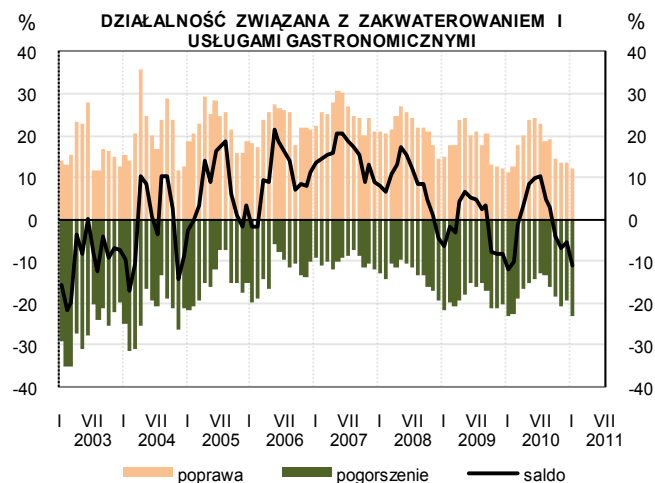
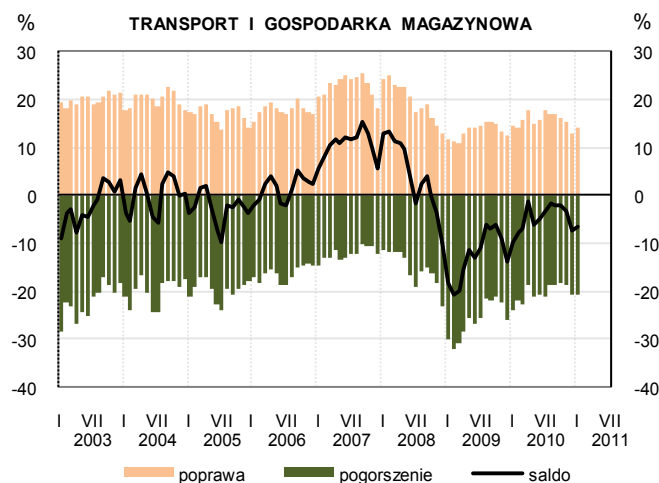


B - niedostateczny popyt, C - powierzchnia sprzedażowa, D - koszty zatrudnienia, E - trudności z uzyskaniem kredytu, F - wysokie odsetki bankowe, G - wysokie obciążenia na rzecz budżetu, H - wysokie cła i obciążenia importowe, I - konkurencja na rynku, J - trudności w rozrachunkach z kontrahentami.

Spośród badanych w styczniu jednostek 4,6% nie odczuwa żadnych **barier w prowadzeniu bieżącej działalności** (4,1% przed rokiem). Największe trudności napotykane przez respondentów zgłaszających występowanie barier związane są z: konkurencją na rynku (barierę tę sygnalizuje 57% przedsiębiorstw, 60% rok wcześniej), kosztami zatrudnienia (53% w styczniu br., 51% w analogicznym miesiącu ub. r.), niedostatecznym popytem (45% w styczniu br., 47% przed rokiem), a także wysokimi obciążeniami na rzecz budżetu (45% w styczniu br., 44% rok temu).

Wybrane grupy w handlu - ogólny klimat koniunktury	Analogiczny miesiąc ubiegłego roku	Poprzedni miesiąc	Bieżący miesiąc
<b>Żywność</b>	<b>0,4</b>	<b>4,7</b>	<b>-12,4</b>
Włókno, odzież, obuwie	-13,2	-12,2	7,3
<b>Art. gospodarstwa domowego ogółem</b>	<b>2,1</b>	<b>3,7</b>	<b>-5,5</b>
Pojazdy samochodowe	-6,7	-2,4	-2,1

## 4. Usługi



W styczniu bieżącego roku wskaźnik ogólnego klimatu w sekcji **działalność finansowa i ubezpieczeniowa** kształtuje się na poziomie plus 34 (przed miesiącem plus 35). Poprawę koniunktury odnotowuje 38% badanych firm, a jej pogorszenie 4% (w grudniu odpowiednio 38% i 3%). Pozostałe jednostki uznają, że ich sytuacja w tym zakresie nie ulega zmianie. Dyrektorzy odnotowują wzrost bieżącego popytu, sprzedaży usług oraz poprawę sytuacji finansowej, również prognozy w tym zakresie są korzystne. Dyrektorzy jednostek zgłaszają utrzymywanie się wzrostu cen bieżących, a na następne miesiące przewidywany jest ich dalszy, szybszy wzrost. Liczba zatrudnionych pracowników może rosnać w nieco mniejszym stopniu niż przewidywano w grudniu ubiegłego roku. W styczniu spośród badanych przedsiębiorstw 1,5% (przed rokiem 2,8%) deklaruje, że nie odczuwa żadnych barier w prowadzeniu bieżącej działalności. Największe trudności napotykane przez przedsiębiorstwa zgłaszające bariery związane są z konkurencją firm krajowych (78% w styczniu br., 77% przed rokiem). W skali roku w największym stopniu zmalało znaczenie bariery związanej z kosztami zatrudnienia (z 39% do 29%).

W styczniu bieżącego roku wskaźnik ogólnego klimatu w sekcji **informacja i komunikacja** kształtuje się na poziomie plus 14 (w grudniu plus 11). Poprawę koniunktury odnotowuje 22% badanych firm, a jej pogorszenie 8% (w grudniu odpowiednio 19% i 8%). Pozostałe jednostki uznają, że ich sytuacja nie ulega zmianie. Odnotowywany jest wzrost zarówno bieżących jak i przewidywanych ocen dotyczących popytu, sprzedaży usług oraz sytuacji finansowej. Poziom cen bieżących nie zmienia się, w najbliższych miesiącach można się spodziewać ich wzrostu. Przedsiębiorcy planują w niewielkim stopniu zwiększyć zatrudnienie. W styczniu 10,2% badanych przedsiębiorstw deklaruje, że nie napotyka na bariery w prowadzeniu swojej bieżącej działalności (przed rokiem odsetek ten wyniósł 5,9%). Największe trudności sygnalizowane przez firmy zgłaszające bariery związane są z kosztami zatrudnienia (52% w styczniu br., 41% przed rokiem – jest to bariera, której znaczenie w skali roku wzrosło w największym stopniu) oraz konkurencją firm krajowych (46% w styczniu br., 52% przed rokiem).



W styczniu bieżącego roku wskaźnik ogólnego klimatu w sekcji **transport i gospodarka magazynowa** kształtuje się na poziomie minus 7 (w grudniu minus 8). Poprawę koniunktury odnotowuje 14% badanych firm, a jej pogorszenie 21% (w grudniu odpowiednio 13% i 21%). Pozostałe jednostki uznają, że ich sytuacja nie ulega zmianie. Takie kształtowanie się ocen koniunktury wynika z mniej pesymistycznych prognoz popytu i sprzedaży usług, przy czym odpowiednie bieżące oceny są jednak bardziej negatywne niż przed miesiącem. Utrzymują się pesymistyczne oceny zarówno bieżące jak i przewidywane sytuacji finansowej. Dyrektorzy jednostek sygnalizują wzrost bieżących cen. Na najbliższe miesiące przewidywany jest ich dalszy wzrost, szybszy od prognozowanego w grudniu. Kierujący firmami planują nadal zmniejszać zatrudnienie, ale spodziewane redukcje mogą być mniejsze niż przewidywano w grudniu. W styczniu br. 5,2% badanych przedsiębiorstw deklaruje, że nie napotyka na bariery w prowadzeniu swojej bieżącej działalności (w styczniu 2010 r. odsetek ten wyniósł 4,6%). Największe trudności napotymane przez firmy zgłaszające bariery związane są z: kosztami zatrudnienia (60% w styczniu br., 48% przed rokiem – jest to bariera, której znaczenie w skali roku wzrosło w największym stopniu) oraz konkurencją firm krajowych (56% w styczniu br., 51% przed rokiem).

W styczniu bieżącego roku wskaźnik ogólnego klimatu koniunktury w sekcji **zakwaterowanie i gastronomia** kształtuje się na poziomie minus 11 (w grudniu minus 6). Poprawę koniunktury odnotowuje 12% badanych firm, a jej pogorszenie 23% (w grudniu odpowiednio 13% i 19%). Pozostałe jednostki uznają, że ich sytuacja nie ulega zmianie. Na pogorszenie koniunktury wpływają bardziej pesymistyczne niż przed miesiącem bieżące i prognozowane oceny popytu, sprzedaży usług oraz sytuacji finansowej. Sygnalizowany jest wzrost zarówno bieżących jak i przewidywanych cen usług. Planowana skala redukcji zatrudnienia może być nieco mniejsza niż zapowiadano w grudniu. Odsetek jednostek nieodczuwających żadnych barier w prowadzeniu działalności kształtuje się na poziomie 8,1% (przed rokiem 2,8%). Największe trudności napotymane przez jednostki zgłaszające bariery związane są z kosztami zatrudnienia (68% w styczniu br., 55% przed rokiem). Znaczenie tej bariery, obok barier związanych z konkurencją firm krajowych oraz z niejasnymi i niespójnymi przepisami prawnymi, w skali roku wzrosło w największym stopniu.

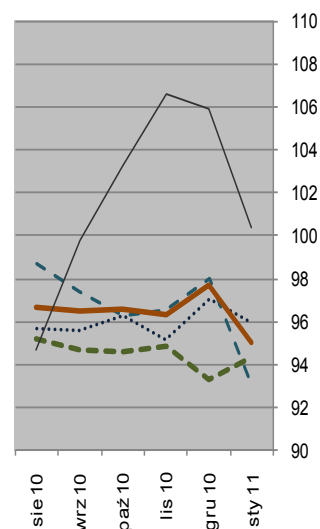
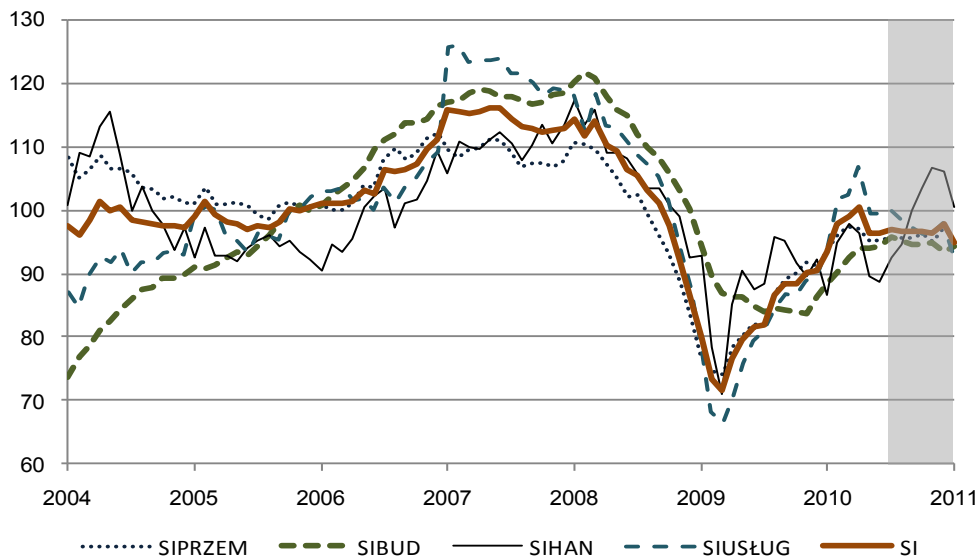
Sekcje/działy w usługach - ogólny klimat koniunktury	Analogiczny miesiąc ubiegłego roku	Poprzedni miesiąc	Bieżący miesiąc
Transport i gospodarka magazynowa (sekcja H)	-9,7	-7,5	-6,7
Działalność związana z zakwaterowaniem i usługami gastronomicznymi (sekcja I)	-11,8	-5,5	-11,1
Informacja i komunikacja (sekcja J)	15,7	11,2	13,5
Działalność finansowa i ubezpieczeniowa (sekcja K)	23,7	34,9	33,6
Finansowa działalność usługowa, z wyłączeniem ubezpieczeń i funduszy emerytalnych (dział 64)	22,4	37,2	39,1
Ubezpieczenia, reasekuracja oraz fundusze emerytalne, z wyłączeniem obowiązkowego ubezpieczenia społecznego (dział 65)	28,0	28,2	24,2
Działalność związana z obsługą rynku nieruchomości (sekcja L)	3,2	-0,7	0,8
Działalność profesjonalna, naukowa i techniczna (sekcja M)	1,8	-3,4	6,0
Działalność w zakresie usług administrowania i działalność wspierająca (sekcja N)	-0,5	-7,9	-4,0
Edukacja (sekcja P)	-7,8	-17,0	-2,5
Opieka zdrowotna i pomoc społeczna (sekcja Q)	3,3	-0,2	-3,9
Działalność związana z kulturą, rozrywką i rekreacją (sekcja R)	-16,0	-11,5	1,8
Pozostała działalność usługowa (sekcja S)	-6,3	-4,7	-7,9

## 5. Wskaźnik złożony SI

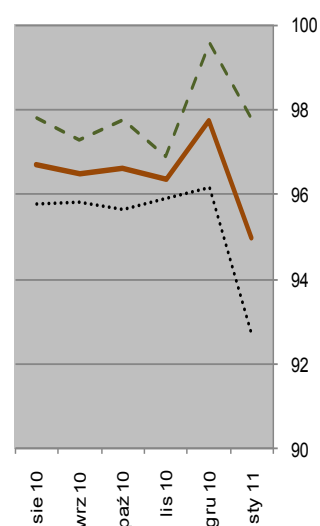
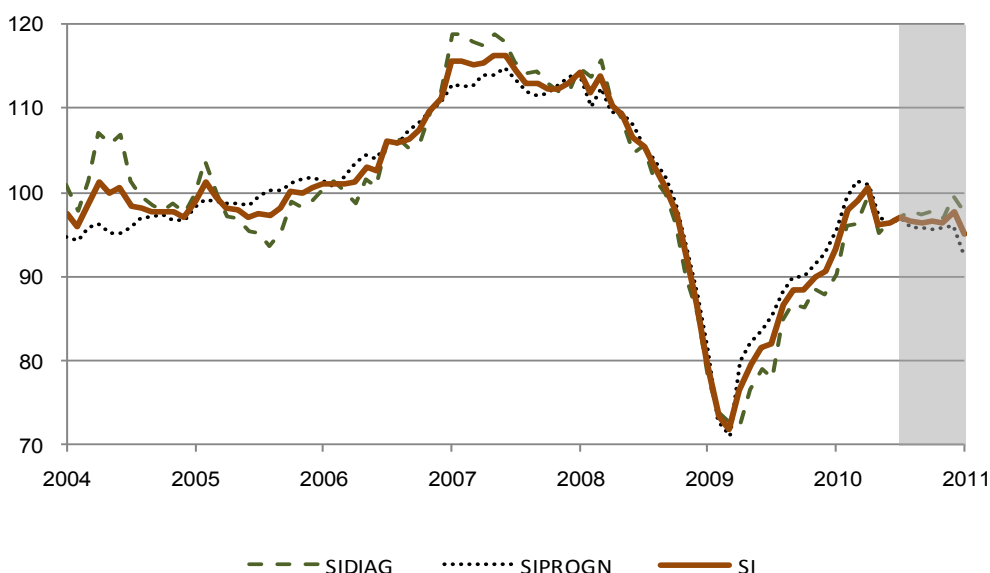
**Wskaźnik syntetyczny koniunktury gospodarczej (SI)<sup>1</sup>** w styczniu br. wynosi 95,0 i jest nieco wyższy niż w analogicznym miesiącu ub. r., choć nieznacznie niższy niż w grudniu 2010 r. W podziale na pytania odnoszące się do horyzontu czasowego, w bieżącym miesiącu większy spadek wystąpił dla ocen progностycznych niż diagnostycznych, przy czym wskaźnik diagnostyczny utrzymuje się na poziomie wyższym od progностycznego.

Po okresie wzrostu **wskaźnika syntetycznego koniunktury gospodarczej (SI)**, w II połowie ub. r. nastąpiła jego stabilizacja. Notowano tendencje: wzrostową dla wskaźnika złożonego dla handlu, malejącą dla wskaźnika złożonego dla usług, ustabilizowanie dla wskaźników złożonych dla przetwórstwa przemysłowego i budownictwa.

WSKAŹNIK ZŁOŻONY I JEGO DEKOMPOZYCJA NA SEKCJE



WSKAŹNIK ZŁOŻONY I JEGO DEKOMPOZYCJA NA DIAGNOZĘ/PROGNOZĘ



<sup>1</sup>Dla każdego kraju członkowskiego Unii Europejskiej liczony przez Komisję Europejską jest wskaźnik złożony dla całej jego gospodarki. Jest to tzw. wskaźnik odczuć ekonomicznych (*Economic Sentiment Indicator* – ESI), na który składają się wskaźniki proste dla wybranych pytań, wyrównane sezonowo, stanowiące podstawę obliczania poszczególnych wskaźników ufności z przyporządkowanymi im wagami (według metodologii Komisji Europejskiej): odpowiednio 40% dla przemysłu, 30% dla usług, 5% dla budownictwa, 5% dla handlu, 20% dla konsumentów. Metodologia obliczania europejskiego wskaźnika ESI stanowi podstawę do wyliczania przez GUS wskaźnika syntetycznego koniunktury gospodarczej dla Polski (*Synthetic Indicator* – SI). Do budowy syntetycznego wskaźnika koniunktury gospodarczej dla Polski wykorzystywane są wskaźniki proste odnoszące się do wybranych pytań, wyrównane sezonowo, pochodzące z badań koniunktury przemysłu, budownictwa, handlu i usług (do konstrukcji SI zastosowano następujące wagi: 50% dla przetwórstwa przemysłowego, 6% dla budownictwa, 6% dla handlu, 38% dla usług).